



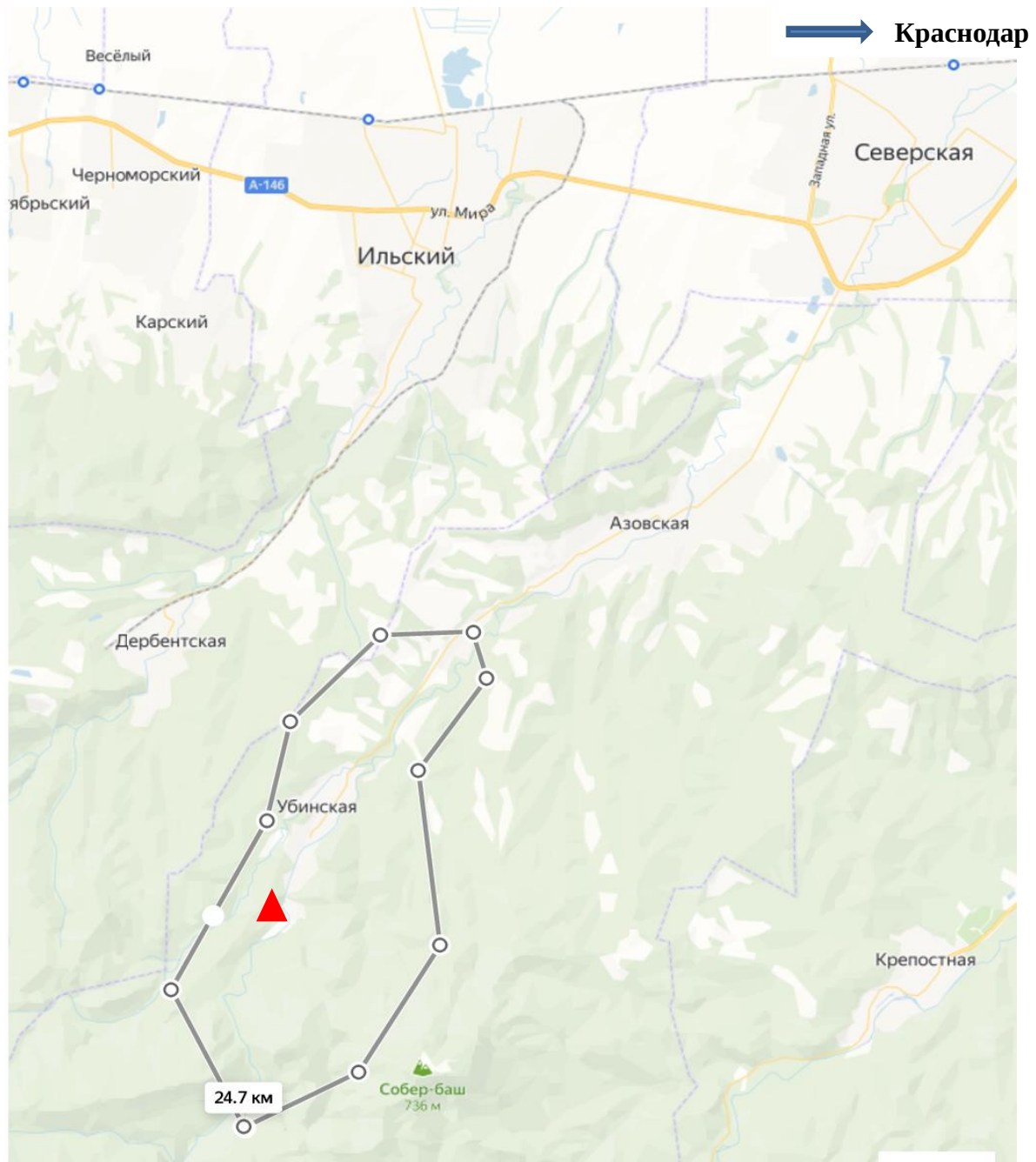
Чемпионат Южного федерального округа по рогейну бегом

22 октября 2022 г

Краснодарский край, Северский район, станция Убинская

ИНФОРМАЦИОННЫЙ БЮЛЛЕТЕНЬ №1

1.1. Схема района и центр соревнований:



2. Проезд

Ближайшие к району соревнований города Абинск и Краснодар. Города с железнодорожным сообщением – Краснодар, Новороссийск, Крымск, Анапа. Аэропорты Краснодара и Анапы не работают. Из Новороссийска, Крымска и Анапы автобусное сообщение в направлении на Краснодар через станицу Северская (пересадка) до станицы Убинская.

Варианты проезда участников к центру соревнований:

1. На общественном транспорте:

1.1. Из Краснодара

С автовокзала «Южный» (у «Сити-Центра») автобусом №205 «Краснодар-ст. Убинская» до конечной автобусной остановки в Убинской.

В пути 1:40 ч. Стоимость проезда - 150 руб.

График движения:

- из Краснодара в ст. Убинская ежедневно 08:05; 14:10; 18:30.
- из ст. Убинская в Краснодар ежедневно 05:40; 09:50; 16:00.

От конечной автобусной остановки в ст. Убинская до Центра соревнований 2 км [как в п.2.](#)

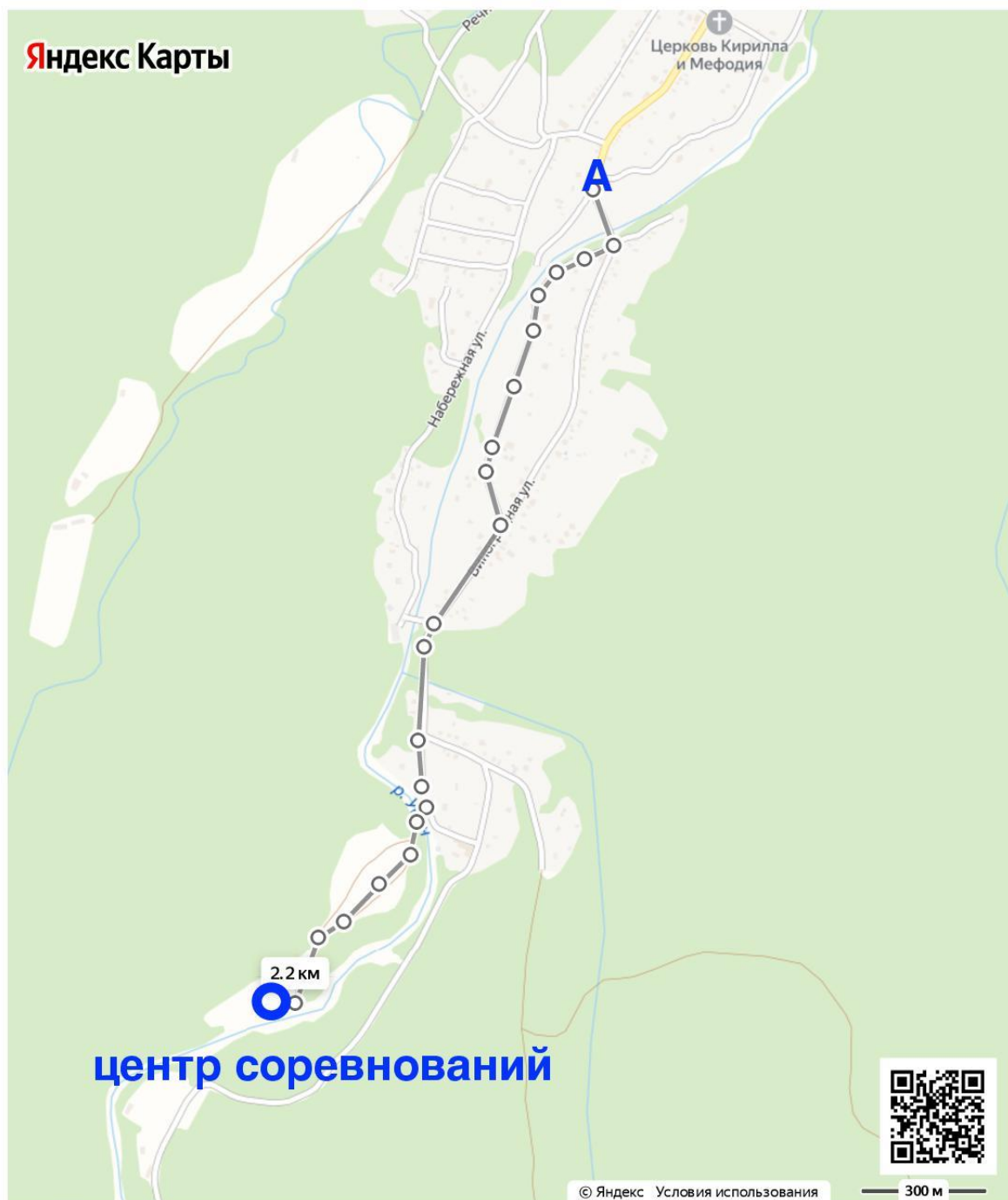
1.2. Из Краснодара с пересадкой в Северской

- С автовокзала «Южный» автобусом «Краснодар - Северская» до ст. Северская. Отправление каждый час. Стоимость проезда - 120 руб.
- На маршрутке «Северская-Азовская» до ст. Азовская. Отправление каждые 30 мин. Стоимость проезда – 35 руб.
- От ст. Азовская на такси до ст. Убинская (300-350 руб.) и далее [как в п.2.](#)
- *Или* из Северской на такси до ст. Убинская [как в п.2.](#) Стоимость рейса 500-600 руб

2. На автомобиле:

- с трассы М-4 «Дон» Краснодар-Новороссийск у ст. Северской свернуть в сторону ст. Азовская. Далее по трассе через Азовскую в Убинскую до конечной автобусной остановки, всего 16 км.
- от конечной автобусной остановки 140 м до моста через р. Убин, за мостом дорога гравийная;
- на развилке направо вдоль русла р. Убин, по ул. Центральной 790 м
- вправо, выезд на ул. Виноградная
- через 200 м прямо, мимо двух отворотов вправо
- через 300 м на развилке прямо
- через 200 м вправо брод через р. Убин (глубина 20-30 см)
- по дороге через поляну 500 м до центра соревнований.

Путь от конечной автобусной остановки в ст.Убинской <https://yandex.ru/maps/-/CCUNUOXbhC>



Можно не печатать, установите Яндекс Карты на телефон

- от конечной автобусной остановки 140 м до моста через р. Убин, за мостом дорога гравийная;
- на развилке направо вдоль русла р.Убин, по ул.Центральной 790 м
- вправо, выезд на ул.Виноградная
- через 200 м прямо, мимо двух отворотов вправо
- через 300 м на развилке прямо
- через 200 м вправо брод через р. Убин (глубина 20-30 см)
- по дороге через поляну 500 м до центра соревнований.

3. Проживание

Варианты размещения участников:

- в полевом лагере в центре соревнований;
- на турбазах и в гостиницах ст.Убинская, стоимость от 1500 руб., размещение самостоятельно через интернет-сайты гостиниц.

4. Питание

- в центре соревнований - один пункт питания для финишировавших команд, начало работы – через 3 часа после старта, до закрытия финиша;
- планируемое меню пункта питания: кипяток, горячий чай с сахаром, фрукты, суп с курицей;
- информация о магазинах и предприятиях общественного питания – магазины в ст.Убинская, 2 км от ЦС, время работы с 8-10 до 18-21;
- приготовление еды участниками самостоятельно на газовой горелке;

Источники питьевой воды:

- из реки (прокипяченная). Рекомендована закупка питьевой воды в магазинах на все время соревнований. Судейство обеспечивает привозной водой работу пункта питания, а также иногородних участников для приготовления пищи и на дистанцию;
- использование воды из ручьёв на усмотрение участников.

6. Местность и район соревнований

- площадь района соревнований – 15 кв.км,
- границы района соревнований: с севера - коттеджный посёлок «Пятница», с запада - река Малый Убин, с юго-востока - склон горы Собер-Баш, с юга и востока - чётких границ нет.

Подробная характеристика местности:

- высота над уровнем моря от 105 до 520 м.
- степень пересечённости: сильнопересечённая, включает в себя долины рек Убин и Малый Убин, западный склон горы Собер-Баш, имеются многочисленные отроги и щели с сухими руслами ручьёв.
 - максимальный перепад на одном склоне – 400 м
 - перепад высот между низшей и высшей точками района соревнований – 415 м
 - открытых площадей не более 15 %, остальное – лес, в основном средней и хорошей проходимости с отдельными заросшими вырубками.
- степень населённости района - 1 населённый пункт (ст.Убинская) на севере, северо-западе карты.
- водные объекты – река Убин, М.Убин и большое количество ручьёв. Река Убин, при обычном сезонном наполнении, преодолима в любом месте. Глубина максимум - по пояс, в октябре - по колено.
 - характер грунтов – горно-лесные.
 - преобладающие породы деревьев: дуб, ясень, подлесок по краям открытых мест из боярышника, шиповника, терновки.
 - животный мир: зайцы, лисицы, еноты, лесные коты, косули, олени, шакалы, волки.
 - развитость дорожной сети: сеть грунтовых лесных и просёлочных дорог по хребтам и долинам рек разной степени проходимости.

Опасные места:

- одна асфальтовая дорога по ст.Убинская с малоинтенсивным движением;
- крутые склоны с выходами камней, обрывистые и труднопроходимые русла ручьев;
- собаки в районе выпаса скота;

Закрытые территории:

- частные территории, обнесённые заборами;

Другие характеристики: есть места с отсутствием мобильной связи.

7. Погодные и климатические условия:

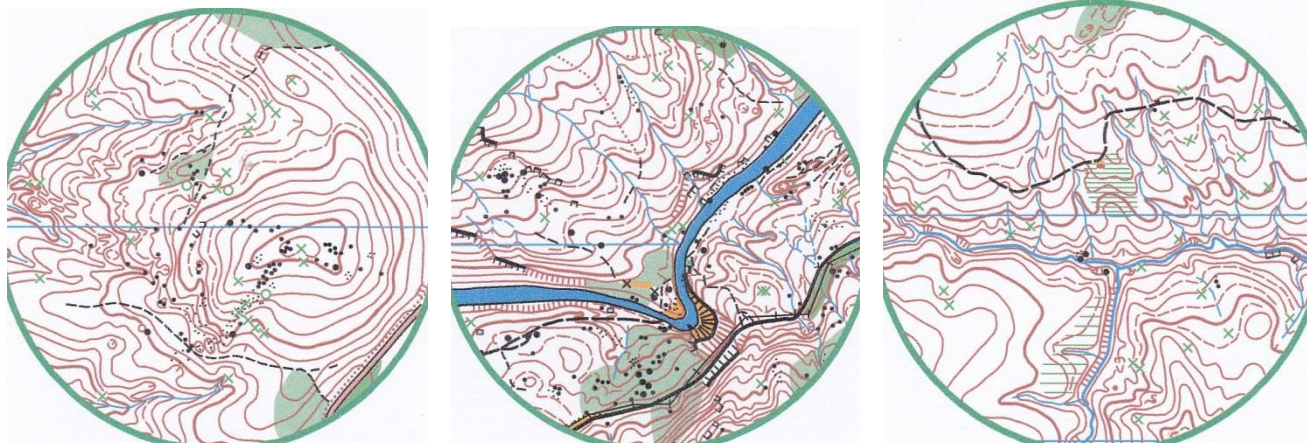
- Средняя температура днем 14.6°C
- Средняя температура ночью 10.4°C
- Преимущественно переменная облачность
- Количество солнечных дней в октябре 21 день
- Длина светового дня: 10.2 - 11.7 часов
- Количество дождливых дней в октябре 5 дней
- Количество осадков 72.0 мм.

Световой день	22.10.2022
Восход солнца	06:50
Заход луны	16:27
Заход солнца	17:30
Окончание сумерек	17:57
Продолжительность дня	10:40

8. Карта соревнований:

- масштаб 1:15000;
- высота сечения рельефа 5 м;
- применены условные знаки спортивного ориентирования ISOM 2017;
- размер карты – один лист А3 и один лист А4;
- технология подготовки карты – OKAD;
- карту подготовил: Субботин В.А. (для соревнований по рогейну применяется впервые).

Фрагменты карты:



Дистанция:

- количество КП - 52,
- максимальное количество баллов – 268,
- длина дистанции по прямой – 35 км,
- длина дистанции по оптимальному пути – 48 км,
- перепад высоты по оптимальному пути 4200 м.

9. Система отметки

9.1. На соревнованиях применяется электронная система отметки «SFR», в состоящая из индивидуальных чипов, станций отметки и финиша.

9.2. Каждый участник соревнований может использовать свой чип или взять чип у организаторов.

9.3. Каждый участник закрепляет чип на запястье специальным контрольным браслетом, который выдается в стартовом наборе при регистрации. Браслет сделан из прочного материала, который не растягивается и его невозможно порвать случайно. Непреднамеренный разрыв браслета маловероятен, однако всё же рекомендуется обращаться с ним бережно. Браслеты одноразовые и имеют контроль вскрытия.

9.4. Участники сами закрепляют чип контрольным браслетом. Дополнительно обматывать и укреплять браслет скотчем или другими средствами запрещается! Участники должны бережно относиться к чипам электронной отметки, предохранять их от порчи и потери.

9.5. При входе в стартовую зону, а также после финиша, судьи будут проверять правильность закрепления чипа и целостность контрольного браслета.

9.6. **Отметка на КП.** Для отметки на КП участник должен приложить палец одной руки к кнопке станции, поднести другую руку с закрепленным на запястье чипом к станции на расстояние ближе 5 см и дождаться звукового и светового сигнала станции.

9.7. Для предотвращения возможного разделения команды и контроля прохождения КП все участники одной команды, должны отметить на одном КП с интервалом не более 2-х минут, иначе баллы за этот КП команде начислены не будут. Для этого рекомендуется участникам, первым прибывшим на КП, подождать отставших членов команды, после чего всем вместе произвести отметку.

9.8. В случае отсутствия отметки КП у одного из участников команды, данное КП команде не засчитывается.

9.9. В случае повреждения контрольного браслета или утери чипа, даже одним участником, вся команда дисквалифицируется, и результат команды не засчитывается.

9.10. При сходе с дистанции, чип необходимо вернуть организаторам как можно раньше.

9.11. Штраф за потерю чипа 400 рублей.

9.12. При обнаружении неработающего, поврежденного либо уничтоженного оборудования контрольных пунктов необходимо немедленно связаться с организаторами соревнований.

10. Порядок регистрации, старта и финиша

Регистрация

11.0. До регистрации каждый участник должен внимательно ознакомиться с перечнем опасностей, связанных с участием в соревнованиях по рогейну, мерами по их предотвращению и действиями при несчастных случаях, после чего заполнить расписку об ответственности.

12.0. За несовершеннолетних участников расписку подписывают совершеннолетние тренеры или представители команд, которые несут за них ответственность.

13.0. При регистрации в центре соревнований представитель команды подает полный пакет

документов:

- полностью заполненную именную заявку, с указанием телефона для связи каждого участника,
- подтверждение оплаты стартового взноса за всю команду,
- заполненную расписку об ответственности,
- копию полиса обязательного медицинского страхования на каждого участника.

14.0. После регистрации команда получает стартовый пакет с номерами, чипами и контрольными браслетами.

Старт

15.0. За 10-15 мин до старта все команды в полном составе, с закрепленными чипами и номерами, должны пройти в стартовую зону через линию контроля. При входе в накопитель каждый участник должен пройти очистку чипов и проверку их крепления. Выход из стартовой зоны до старта не допускается.

Финиш

16.0. На финише каждый участник команды должен отметить в финишной станции и произвести считывание чипов.

11. Определение победителей и подсчет результатов

11.1. Результат команды определяется по максимальной сумме набранных баллов за посещенные КП при выполнении Правил соревнований и дополнительных условий.

11.2. Время финиша команды определяется по последнему финишировавшему участнику.

11.3. За опоздание на финиш от 1 до 30 минут за каждую полную и не полную минуту опоздания с команды снимается 1 балл.

11.4. При опоздании на финиш свыше 30 минут – результат команды аннулируется.

11.5. При равенстве сумм баллов предпочтение отдается команде, прошедшей дистанцию за меньшее время.

11.6. Решения по спорным ситуациям и протестам будут приниматься жюри соревнований.

12. Безопасность участников

12.1. В центре соревнований постоянно будет работать пункт медицинской помощи и дежурить группа спасателей МЧС РФ.

12.2. В случае получения травмы участником команды, другие члены команды, а так же при необходимости члены других команд обязаны сообщить о несчастном случае организаторам и сделать все возможное для скорейшей транспортировки пострадавшего в пункт медицинской помощи или больницу.

13. Снаряжение

13.1. Обязательное снаряжение

- карта, текстовые легенды КП в файле и номер для каждого участника – выдается организаторами;
- чип электронной отметки, закрепленный специальным браслетом на запястье;
- магнитный компас;
- часы;
- свисток;
- мобильный телефон с заряженным аккумулятором, обеспечивающим время работы не менее 24 часов, с сим-картой, телефонный номер которой указан в заявке и с введенным номером организаторов для экстренной связи. Номера мобильных телефонов для экстренной связи с организаторами будут впечатаны в карту;
- одежда и обувь соответствующая погодным условиям;

13.2. *Рекомендуемое снаряжение:*

- аптечка для оказания первой помощи;
- спасательное изотермическое одеяло;
- запас воды или напитка не менее 1,5 литра;
- запас богатого углеводами питания с учётом индивидуальных предпочтений участника.

13.1. ГСК не несет ответственности за отсутствие снаряжения у команды в момент наступления времени старта.

13.2. Ответственность за безопасность снаряжения, используемого для организации дистанции, возлагается на судейскую коллегию.

13.3. Ответственность за безопасность снаряжения, используемого для преодоления дистанции и дисциплину участников, возлагается на представителей команд либо на самих участников.

14. Рекомендации и запреты

14.1. Согласно Российским правилам проведения соревнований по рогейну во время нахождения на дистанции:

14.1.1. **ЗАПРЕЩЕНО** использовать для навигации любое оборудование (спутниковые навигационные приемники, высотомеры, шагомеры и др., в том числе встроенное в телефоны и часы) за исключением магнитного компаса и обычных часов.

14.1.2. **ЗАПРЕЩЕНО** пользоваться средствами мобильной связи и иными радиоприемными и передающими устройствами для обмена любой информацией, касающейся соревнований, как с другими командами, так и с посторонним лицам. Исключением являются ситуации, угрожающие жизни и здоровью участников. Смартфоны и прочие средства связи, которые участники предполагают брать на дистанцию, должны быть предъявлены организаторам для упаковки в непрозрачные пакеты перед стартом в объявленное организаторами время.

14.2. Участники, *желающие записать трек* на свои навигационные устройства, обязаны обратиться к организаторам для их пломбирования, в объявленное организаторами время.

14.3. В стартовом створе будет осуществляться проверка наручных часов на предмет навигационных систем. Согласно п.п.1.4.2.6 Российских правил проведения соревнований по рогейну, часы с навигационными системами, запрещены. Участникам придётся сдать такие часы организаторам на время соревнований или покинуть стартовый створ. Позаботьтесь, пожалуйста, заранее, чтобы у Вас были часы без данных систем.

14.4. Участники и команды, которые будут замечены в использовании любых навигационных систем во время соревнований, будут дисквалифицированы. На дистанции будут находиться контролёры, по требованию которых в любое время соревнований, участники обязаны предоставить на проверку свои наручные часы и сотовые телефоны. Так же любой участник или команда может подать протест на использование другой командой средств навигации.

14.5. *Команда подлежит дисквалификации*

- за повреждения контрольного браслета или утерю чипа даже одним участником;
- за использовании посторонней помощи в любой форме, кроме медицинской;
- за передвижение любым другим способом, кроме как пешком или на велосипеде согласно выбранному формату;
- за использование для навигации любого оборудования (спутниковые навигационные приемники, высотомеры, шагомеры и др., в том числе встроенное в телефоны и часы) за исключением магнитного компаса и обычных часов;
- за использование мобильной связи, кроме как в аварийном случае;
- за использование любого картографического материала, кроме как выданного ГСК;
- за выход на дистанцию ранее официального старта.

Запрещается отдыхать и разводить костры ближе 100 метров от КП, штраф: незачет данного КП.

14.6. Любая команда (участник) соревнований может подать заявление (протест) о нарушении «Правил...» и «Условий...» другими участниками (командами) или судьями в отношении самой команды. Заявление (протест) может быть подан в любое время в течение соревнований, но не позднее 30 минут после опубликования предварительных результатов соревнований.

14.7. Нарушения на дистанции могут быть зафиксированы как инспектором дистанции, так и любой командой, о чем должно быть сообщено ГСК сразу после финиша.

14.8. Каждая команда в любое время по просьбе организатора, инспектора соревнований или другой команды должна:

- продемонстрировать соблюдение голосового контакта между участниками;
- сообщить свой номер;

Судьи на финише вправе проверить телефоны на предмет их использования на маршруте. Номера телефонов организаторов должны быть введены в мобильные телефоны каждого участника.

15. Организация и руководство соревнованиями

Состав организационного комитета соревнований:

Председатель оргкомитета: Селюминов Геннадий

Веб-сервис: Гладкова Светлана, Черникова Дария

Состав судейской коллегии соревнований:

Главный судья: Селюминов Геннадий

Главный секретарь: Гладкова Светлана

Начальник дистанции: Субботин Владимир

16. Контактная информация

Сайт мероприятия <http://novoros-rogaining.ru>

Страницы «Вконтакте» <https://vk.com/novorosrogein> https://vk.com/fst_ksp_novoross

Электронная почта fst-novoros@yandex.ru.

Главный судья — Селюминов Г.И. (г. Новороссийск, тел. (988)765-57-18, gennsel@ya.ru)

Главный секретарь – Гладкова С.В. (г. Новороссийск, тел. (961)510-83-69, fst-novoros@ya.ru.)